

KWARTALNIK DRAWIEŃSKIEGO PARKU NARODOWEGO

WYDRA

I PRZYJACIELE

ISSN 2543-8646

KĄCIK SZUWARKA

OBSERWACJE
PRZYRODNICZE

HISTORIE
Z PARKU

KOMIKS

WYCINANKA
NIESPODZIANKA

CIEKAWOSTKI

GRY I ZABAWY

MAGAZYN DLA DZIECI NR 1/2024 (29)



DRODZY CZYTELNICY,



wiosna to czas, kiedy przyroda po zimowym śnie budzi się na nowo do życia. To okres, w którym jeszcze niedawno szarą rzeczywistość zastępują młode i zielone rośliny. Pojawiając się coraz liczniej zachęcają Nas do aktywnego korzystania z coraz dłuższych i cieplejszych dni. Pierwszy w tym roku numer „Wydry i Przyjaciół” będzie jak zawsze okazją do poznania nowych miejsc na mapie Parku. Pozwoli Wam także poznać bliżej fascynujący świat mchów i porostów. Te zdecydowanie mniejsze od drzew organizmy właśnie wiosną najłatwiej odnaleźć w gęstwinie lub na kamieniach obecnych na terenie Parku. To właśnie one często jako pierwsze cieszą Nas swym świeżym, jasnozielonym kolorem. Kiedy już urosną do swoich „dorostych” rozmiarów stają się niezwykle ważną częścią leśnej przyrody. Stanowią schronienie dla wielu mniejszych organizmów i są pożywieniem dla tych nieco większych. Co ciekawe to właśnie mchy i porosty jako pierwsze rośliny pojawiły się na terenie dzisiejszego Drawieńskiego Parku Narodowego, po tym jak z tego terenu tysiące lat temu wycofał się lądolód, który stworzył otaczający Nas krajobraz. Wiosna to czas, kiedy możecie zaplanować pierwsze wędrowki po Dra-

wieńskim Parku Narodowym, aby odkrywać nowe dla Was miejsca i ukryte tam ciekawostki.

Udanych poszukiwań z „Wydrą i Przyjaciółmi” i do zobaczenia na szlaku.

dr inż. Paweł Bilski
Dyrektor Drawieńskiego Parku Narodowego

POMIĘDZY CZŁOWIEKIEM A NATURĄ



Drawieński
Park Narodowy



Wiosna na dobre zdomowiła się już w Drawieńskim Parku Narodowym. Sezon na spływy kajakowe rozpoczyna się dopiero 1 lipca, ale wędrując szlakami i ścieżkami dydaktycznymi możecie odpocząć w miejscach biwakowania. Jednym z nich jest Miejsce biwakowania Kamienna. To tutaj Was dzisiaj zabieram.



DRAWIEŃSKI PARK NARODOWY



MIEJSCE BIWAKOWANIA „KAMIENNA”

Miejsce Biwakowania „Kamienna” to jedna z kilkunastu dawnych bindug, czyli śródleśnych polan, na których składowano niegdyś drewno zanim w postaci tratw popłynęło dalej Drawą. Co ciekawe to ostatnie takie miejsce na Drawie, na jej odcinku w Drawieńskim Parku Narodowym po przepłynięciu Elektrowni Wodnej Kamienna, a przed jego południową granicą, gdzie Drawa spotyka się z Płociczną. Niegdyś w pobliżu Miejsca Biwakowania Kamienna istniał mały port rzeczny oraz osada, którą dzisiaj niektórzy tutejsi mieszkańcy nazywają „spaloną wioską”. Z kolejnych stron dowiecie się więcej.

NASZ EKSPERT

DR JACOB KOOPMAN

Poznajcie dr. Jacoba Koopmana. Pochodzi z Holandii, gdzie studiował biologię na Uniwersytecie w Groningen i pracował jako dyrektor w Gimnazjum w Wolvega. W Polsce, w Choszczynie mieszka od 2005 r. Już jako dziecko interesował się kwiatami i roślinami. W 2018 obronił doktorat na Uniwersytecie Szczecińskim ze swojej ukochanej grupy roślin *Carex*.

PRZEDSTAWIAM WAM CUDOWNY ŚWIAT MSZAKÓW W DRAWIEŃSKIM PARKU NARODOWYM



Każdy, kto kiedykolwiek spacerował po lesie, prawdopodobnie widział tam mszaki. Są to małe i zazwyczaj zielone rośliny, które rosną w pięknych poduszkach lub dywanach, zarówno na ziemi, jak i na pniach drzew, na kamieniach i betonie. Istnieją nawet gatunki, które rosną w wodzie! Mszakami zajmuję się od 1986 roku, najpierw badałem mszaki w Holandii, a od 2005 roku w Polsce, gdzie obecnie mieszkam. W latach 2012–2013 otrzymałem pozwolenie na prowadzenie badań dotyczących występowania

wszystkich mszaków na terenie Drawieńskiego Parku Narodowego (DPN). W ciągu tych dwóch lat poznałem teren całego parku i ostatecznie udało mi się znaleźć w DPN 173 gatunki mszaków (mchów i wątrobowców). Różnica między mchami a wątrobowcami jest czasami dość trudna. Na tych przepięknych zdjęciach widać mchy i wątrobowce. Czy widzisz różnice? Pamiętajcie, porosty, które często rosną również na drzewach i betonie, nie są mchami! To kolejna grupa organizmów.



pędzliczek wiejski (*Syntrichia ruralis*)

Oto pulwinowaty suchy mech skalny, który występuje w klimacie umiarkowanym na całym świecie.

Najwięcej gatunków mszaków rośnie na stromych zboczach strumieni i rzek przepływających przez Park. Las bukowy jest również bardzo bogaty w gatunki, zwłaszcza wiele gatunków występuje na pniach bardzo starych buków. Szczególnie ogromna różnorodność mszaków charakteryzuje Uroczysko Radęcin. Dzieje się tak głównie dlatego, że wiele gatunków mszaków lubi dziewicze lasy, do których praktycznie nikt nie przychodzi. We wsi Ostrowite znajduje się piękna aleja ze starymi klonami, na których rośnie również wiele mszaków. Liczne mszaki lubią wilgotne środowisko, m.in.



strzechowiec poduszkowy (*Grimmia pulvinata*)



porostnica wielokształtna (*Marchantia polymorpha*)

rosną wzdłuż strumieni i rzek oraz w wilgotnych lasach. Ale są też gatunki, które można spotkać na bardzo suchej glebie piaszczystej, np. *Syntrichia ruralis* (pędzliczek wiejski), mech, występujący w suchych, nasłonecznionych miejscach, nawet na terenach zabudowanych wsi i miast. *Marchantia polymorpha* (porostnica wielokształtna), wątrobowiec, również często rośnie w miejscach nieco ruderalnych. Prawdopodobnie znasz także *Tortula muralis* (brodek murowy), mech, który rośnie we wszelkiego rodzaju miejscach kamienistych, zwłaszcza na ceglanych ścianach, bardzo często razem z *Grimmia pulvinata* (strzechowiec poduszkowy). Mszaki nie wytwarzają nasion do rozmnażania, ale produkują zarodniki, podobnie jak grzyby. Zarodniki te tworzą się w zarodniach. Po prostu zwróć na to uwagę.



płatnik różnolistny (*Lophocolea heterophylla*)

Na terenie DPN rośnie wiele pospolitych gatunków mchów, które można łatwo spotkać także poza Parkiem. Najczęstszym mchem w DPN jest *Hypnum cypressiforme* (rokieta cyprysowy), który występuje głównie na drzewach. Taki mech na drzewach nazywamy epifitem. W Parku występują również bardzo szczególne gatunki, których nie będzie łatwo znaleźć, ponieważ gatunki te są rzadkie i czasami rosną tylko w jednym miejscu w Parku. Trzeba być znawcą mchów, tzw. briologiem, żeby znaleźć tak rzadkie mchy. Briolog jest biologiem specjalizującym się w mszakach. Takim wyjątkowym mchem jest np. *Neckera crispa* (miechera kędzierzawa), którą podczas całych badań w Parku w latach 2012–2013 udało mi się spotkać tylko na dwóch drzewach, a także w dwóch bardzo małych kępach, podczas gdy np. w Austrii gatunek ten może wytwarzać kępki o długości do 15 cm!

Mchy prowadzą pozornie ukryte życie, jednak każdy, kto na nie spojrzy, fascynuje się ich pięknem. Wystarczy przyjrzeć się im z bliska, np. z lupą, a jeszcze lepiej pod mikroskopem. Otwiera się przed Tobą świat!

Autor tekstu: dr Jacob Koopman - ekspert, autor inwentaryzacji mszaków w Drawieńskim Parku Narodowym

Zdjęcia: Ron Poot, Almelo, Netherlands



brodek murowy (*Tortula muralis*)



KĄCIK SZUWARKA

O BOK RYBY ŻYJE RAK

Często chodzi wspan, jak ugryzie będzie znak.
Tak o nim się często mówi, oczywiście jest to rak.
Żyje w bardzo czystej wodzie i choć nie pływa,
najczęściej chodząc po dnie, wśród ryb przebywa.

Głowotułów i odwłok to główne części naszego ciała.
Twardym pancerzem pokryta jest powierzchnia cała.
W przedniej części, ma niezależnie patrzące oczy,
i pięć par odnóży, na których bardzo dostojnie kroczy.

Przypominające wąsy, czółki, to narządy czuciowe.
Imponujące szczypcy do pojęcia pokarmu gotowe.
Jeszcze żuwaczka i kilka par szczęk dopełnia całości
i już widzimy pięknego raka w pełnej okazałości.

Rak prowadzi głównie typowo nocny tryb życia.
Na jasny dzień szuka zacisznych miejsc do ukrycia.
W nocy, szukając do jedzenia roślin, dno przemierza.
Ich składnik - wapń, jest niezbędny do budowy pancerza.

Je też żaby i ryby, szczególnie chore i martwe osobniki.
Jako „sanitariusz wód” osiąga bardzo dobre wyniki.
W głębszych wodach jesienią gody raków przebiegają.
Zapłodnione jajeczka samice długo przy sobie trzymają.

Na wiosnę po sześciu miesiącach czyli, po pół roku,
lęgną się larwy z jajeczek noszonych przy odwłoku.
One bardzo szybko się w małe raczki przeobrażają,
po dwóch tygodniach wygląd dorosłego osobnika mają.

Pamiętajmy, że bardzo ważne jest dbanie o naszą przyrodę,
przecież chętnie spędzamy czas jadąc nad czystą wodę.
Obcowanie z naturą, to zawsze przyjemność nie byle jaka,
szczególnie wtedy, gdy w Drawie możesz zobaczyć raka.

Jarostaw Gancarczyk,
konserwator Obwodu Ochronnego Szuwarów w DPN
Rysunek: Maksymilian Misiura



WYSTAWA „DUCHY LASU”



Krzysztof Chomicz – fotograf, filmowiec, historyk i przyrodnik. Z jego twórczością zapoznaliśmy się w dniu 15 marca 2024 r. w Centrum Edukacji i Turystyki w Drawnie podczas autorskiej wystawy zdjęć, której tematem przewodnim były wilki i sowy. W Sali edukacyjnej odbyła się również prelekcja o ptakach, którą wygłosił Szymon Śródecki z Sekcji Monitoringu Drawieńskiego Parku Narodowego. Obejrzelśmy również dwa autorskie filmy przedstawiające świat wilków i ortów bielików. Tego dnia mieliśmy okazję spotkać się z autorem zdjęć i filmów osobiście, wysłuchać jego opowieści, a także zadać pytanie dotyczące pracy fotografa. Mogliśmy poznać jego metody pracy, indywidualne podejście do wykonania każdego dzieła. Najbardziej

zapadła nam w pamięć fascynująca historia o spektakularnej akcji ratowania bielika z bagna, którą zastąpił w mediach. Każde jego zdjęcie odzwierciedla pasję, jest unikatowe i niezwykle. Fotografując świat przyrody, trzeba uzbroić się w cierpliwość i wytrwałość, wyczekiwać godzinami w jednej pozycji, o każdej porze dnia i nocy na uchwycenie najpiękniejszego momentu z życia zwierząt.



Prace Krzysztofa Chomicza można oglądać, m.in. w wielu albumach: „Polowanie z bielikiem” oraz „Ginący podniebni myśliwi”, „Bielik”, „Zimorodek”, „Wodna Kraina”. Ma w dorobku wystawy fotograficzne w wielu galeriach. Krzysztof Chomicz może się także pochwalić wyróżnieniem w Wielkim Konkursie National Geographic fotografii „Tango ortów”. Jest również twórcą i producentem 10 filmów przyrodniczych z cyklu Magia Polskiej Przyrody, prezentowanych na platformie Planet Plus oraz TVP 1 i TVP Szczecin.



Spójrzcie na krótką fotorelację z wystawy.

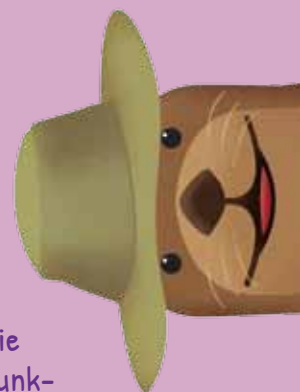


WĘDRÓWKI Z PRZEWODNIKIEM DPN

MIEJSCE BIWAKOWANIA „KAMIENNA”



Do Miejsca Biwakowania „Kamienna” najszybciej dotrzecie trasą Ścieżki dydaktycznej „Głusko”. Jest to idealny wybór, ponieważ ścieżka rozpoczyna swój bieg właśnie w osadzie Głusko, tuż obok Punktu Informacyjnego Drawieńskiego Parku Narodowego, gdzie mieści się także Ekspozycja „Wodny Świat”. Tutaj możecie dojechać samochodem i zaparkować go. A miejsce biwakowania „Kamienna” jest z kolei ostatnim punktem, który na



ścieżce dydaktycznej odwiedzimy. Zachęcam Was do takiego wyboru, ponieważ bardzo wiele dzieje się po drodze Waszej wyprawy, która w jedną stronę liczyć będzie sobie około 3,5 kilometra. Przypomnę tylko, że przystankami będą między innymi relikty dawnego drewnianego mostu, czy Elektrownia wodna „Kamienna” wraz ze stojącą obok niej wieżą widokową. To właśnie dzięki tej wieży możecie zobaczyć jak funkcjonuje

przepławka, dzięki której żywe organizmy mogą płynąć w górę i w dół rzeki przez próg wodny elektrowni. Na trasie dowiecie się wiele o samej rzece, źródłach i źródłiskach, które zaopatrują ją w wodę, czy o tym jak ważne w przyrodzie są drzewa nawet wtedy, gdy już upadną na ziemię na przykład podczas bardzo silnej wichury. Przekonacie się także jak wyglądało życie i praca dawnych mieszkańców Puszczy Drawskiej. Jak wyglądały te miejsca przed wieloma laty dowiecie się z tablic informacyjnych zawierających opisy i grafiki. Będąc już na miejscu biwakowania odpocznijcie



i zdecydujcie co zrobicie dalej. Na „Kamiennej” bowiem rozpoczyna swój bieg Ścieżka poznawcza „Głuskie Ostępy”. Jest to jedna z tych ścieżek, na których wyeksponowano obecne na terenie Parku relikty fortyfikacji Pozycji Pomorskiej znanej szerzej jako Wał Pomorski. Po drodze więc poznacie zarówno przyrodnicze jak i historyczne ciekawostki. Droga powrotna także nie powinna być dla Was problemem. Idąc fragmentem czerwonego szlaku pieszego wróćcie na ścieżkę dydaktyczną. I tutaj staniecie przed wyborem, czy wrócić znaną Wam trasą, czy może pójść główną drogą pomiędzy

Starym Osiecznem a Głuskiem. Ta druga opcja to krótsza droga, ale tutaj zachować należy szczególną ostrożność ze względu na ruch samochodów. Aby Wasza podróż przebiegła sprawnie i bezpiecznie kolejny raz namawiam Was do zapoznania się z zasadami poruszania się na terenie Parku oraz mapą Parku dzięki którym trasę wybierzećcie tak, aby była dla Was nie tylko najkrótsza, ale przede wszystkim bezpieczna i pełna nowych, pozytywnych wrażeń.



Tekst i fotografie: Tomasz Bogucki, DPN

LEŚNE OPOWIEŚCI

ŻURAWIE W DRAWIEŃSKIM PARKU NARODOWYM

Witajcie młodzi przyrodnicy! Dziś chcielibyśmy przedstawić Wam jednego z najbardziej majestatycznych ptaków, który zamieszkuje tereny Drawieńskiego Parku Narodowego – żurawia. Te imponujące ptaki są niezwykle ważnym elementem ekosystemu naszego Parku, dlatego warto poznać je lepiej!

Żurawie to jedne z najbardziej imponujących ptaków występujących w polskich lasach. Kiedy szybują na swoich długich skrzydłach, wzbijając się wysoko w niebo, sprawiają wrażenie majestatycznych i dostojnych.

Żurawie są jednymi z największych ptaków w Polsce. Dorosłe osobniki osiągają około metr wysokości i rozpiętość skrzydeł sięgającą nawet ponad dwa metry! Charakterystycznym elementem wyglądu żurawi jest długa szyja, nogi oraz szare opierzenie z czarno-białym kołnierzem wokół szyi i czerwoną nagą skórą z tyłu głowy.

Żurawie są także znane ze swoich specyficznych dźwięków, które przypominają trąbienie. Dzięki nim można łatwo je rozpoznać nawet z dużej odległości. Podczas lotu w formacji, żurawie komunikują się między sobą za pomocą tych dźwięków, co pomaga im zachować jedność i bezpieczeństwo podczas migracji. Wokalny głos żurawia nazywa się klangor.

Żurawie to ptaki migrujące. Wiosną lecą z zimowisk zlokalizowanych w południowych krańcach Europy, Afryki do Europy środkowej i północnej, w tym do Drawieńskiego Parku Narodowego, aby odbyć lęgi. Samice składają przeważnie dwa brunatnawe jaja. Pisklęta żurawi wkrótce po wykluciu są w stanie chodzić i żerować. Trzymają się blisko rodziców i uczą się od nich podstawowych umiejętności przetrwania.

W czasie sezonu lęgowego żurawie budują swoje gniazda na otwartych terenach bagnistych i podmokłych, gdzie mają dostęp do pokarmu. Pokarm stanowią głównie nasiona roślin, małe gryzonie, mięczaki oraz bezkręgowce. Gniazdo żurawie budują z traw, gałązek i liści, a opieką nad potomstwem zajmuje się zarówno samica, jak i samiec.

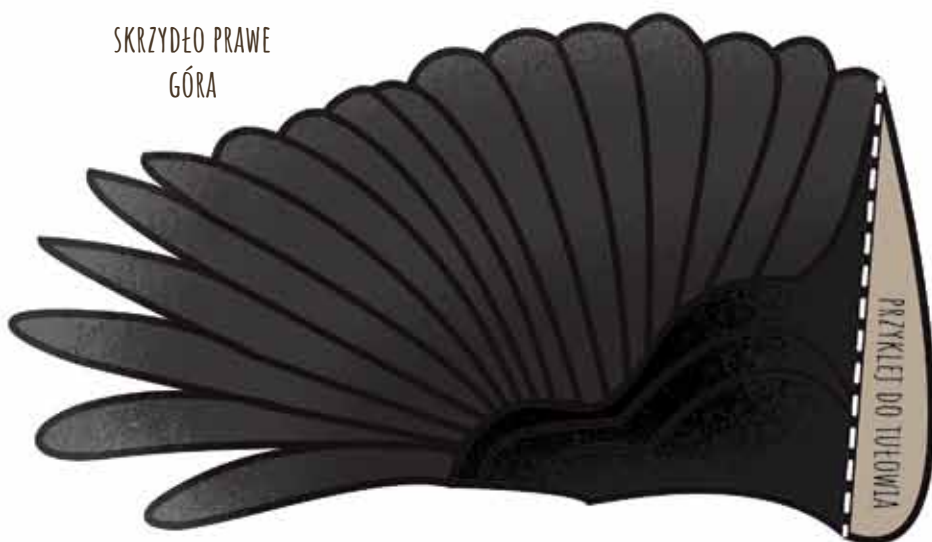
Kiedyś widziałem śmieszna sytuację.

Będąc w pobliżu gniazda żurawi, samiec zajmujący się potomstwem nagle wybiegł mi przed drogę z opuszczonym skrzydłem do dołu. Biegł przede mną tak kilkanaście metrów udając rannego ptaka, po czym odleciał z powrotem w kierunku gniazda. Był to jego wyuczony mechanizm obronny! W momencie, gdy jego pisklęta były zagrożone on udawał rannego. Sugeruje w ten sposób, że stanowi łatwą zdobycz dla drapieżnika, po czym odlatuje – geniusz!

Podczas sezonu godowego żurawie tworzą tańce godowe, których skomplikowane układy taneczne i dźwięczne odgłosy mają za zadanie przyciągnąć



SKRZYDŁO PRAWE
GÓRA



SKRZYDŁO LEWE
GÓRA



Poznajcie dzięcioła czarnego (*Dryocopus martius*). To największy gatunek dzięcioła spotykany w Polsce. Samiec tego gatunku nosi czerwoną czapkę, a samica jedynie czerwoną plamkę na potylicy. Po tym odróżnicie samca od samicy. Dzięcioła czarnego możecie zaobserwować a częściej usłyszeć w Drawieńskim Parku Narodowym. Dzięcioł ten gniazduje w dojrzałych lasach liściastych, jak również sosnowych i mieszanych. W starych drzewach wykuwa swoje dziuple. Zapamiętajcie, że **dzięcioł czarny** w Polsce podlega ochronie gatunkowej. Jest również gatunkiem chronionym w ramach Europejskiej Sieci Ekologicznej Natura 2000.



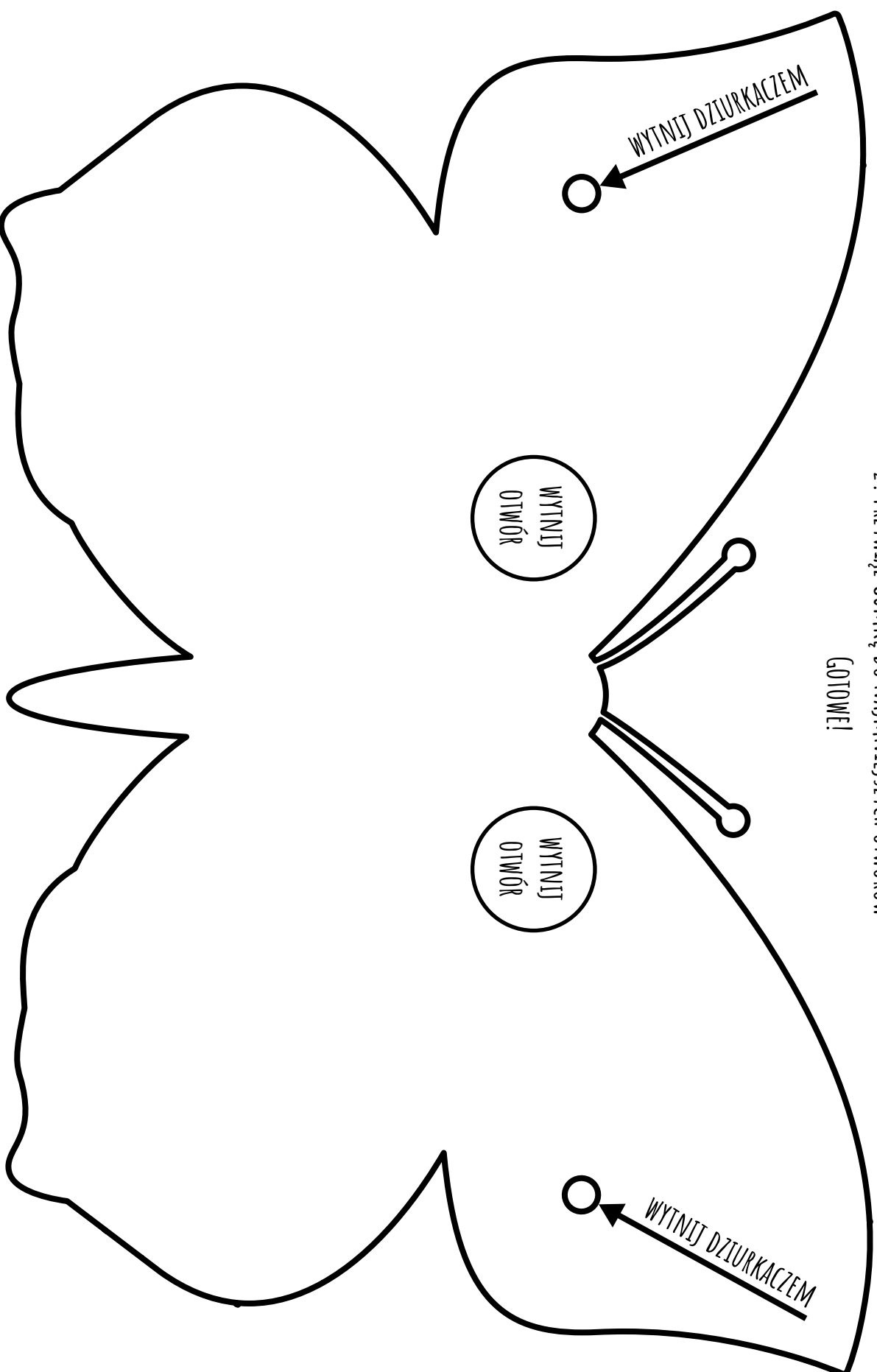
JAK STWORZYĆ DZIĘCIOŁA CZARNEGO?

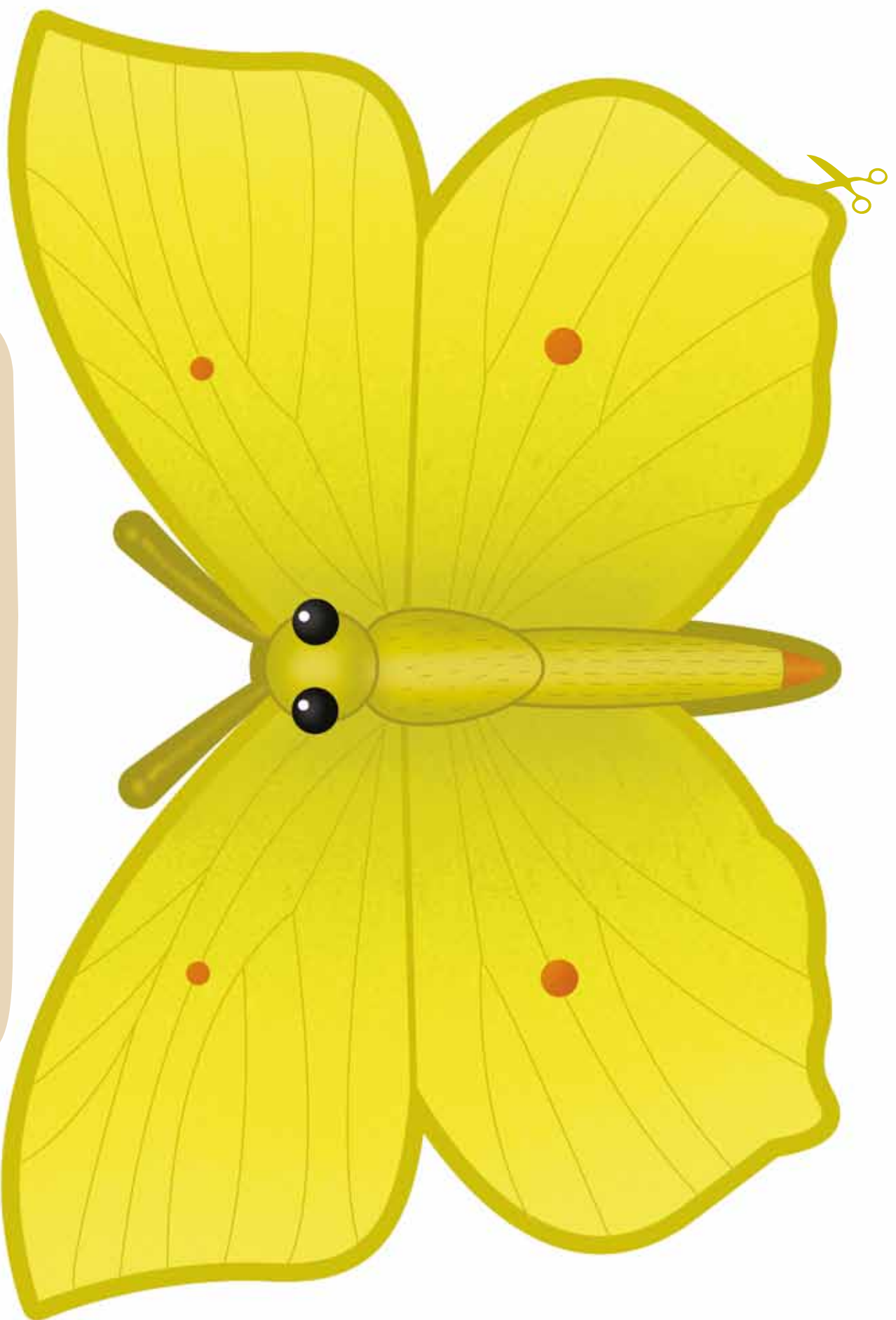
1. WYTNIJ ELEMENTY WEDŁUG KRAWĘDZI
2. DZIURKACZEM ZRÓB DZIURKĘ W TUŁOWIU
3. ZAGNIJ SKRZYDŁA WZDŁUŻ LINII PRZERYWANYCH
I PRZYKLEJ DO OZNACZONYCH MIEJSC
4. GOTOWE!

JAK ZROBIĆ MASKĘ?

1. WYTNIJ MASKĘ I OTWORY

2. PRZYWIĄŻ GUMKĘ DO NAJMNIEJSZYCH OTWORÓW
GOTOWE!





Drawieński Park Narodowy zamieszkuje wiele gatunków motyli. Jednym z nich jest **latolistek cytrynek** (*Gonepteryx rhamni*). Jest to motyl o pięknych cytrynowo-żółtych skrzydłach. Jest również jedynym europejskim motylem zimującym w opadłych liściach. Środowiskiem jego życia są wolne przestrzenie w pobliżu lasów, następczynie polany, ogrody, zarośla, łąki i tereny ruderalne.

partnera lub partnerkę. Pokazy te obejmują charakterystyczne ruchy, trzepotanie skrzydeł i wyrazisty klan-gor. Para żurawi tworzy zazwyczaj trwałe więzi, razem zajmując się budowaniem gniazda i wychowywaniem potomstwa. Żurawie łączą się w pary na całe życie.

Czy wiecie, że żurawie są symbolami długowieczności, wierności i mądrości w wielu kulturach? W niektórych miejscach są uważane za ptaki przynoszące szczęście i pomyślność, w innych zaś pióra żurawi są uważane za święte i wykorzystywane w strojach ceremonialnych, rytuałach i tradycyjnym rzemiośle. Starożytna japońska legenda głosi, że każdemu, kto złoży tysiąc żurawi origami, temu żuraw spełni każde życzenie...

Dlatego szanujmy i chrońmy te piękne ptaki, które są nieodłączną częścią przyrody Drawieńskiego Parku Narodowego. Zachowajmy spokój i dystans podczas obserwacji żurawi, by nie zakłócić ich spokoju i harmonii w naturalnym środowisku.

Dziękujemy, że dziś byliście z nami na tej leśnej przygodzie z żurawiami.

Zapraszamy do obserwowania żurawi w ich naturalnym środowisku i poznawania fascynującego świata leśnych opowieści, który skrywa wiele tajemnic i cudów natury. Razem możemy chronić nasze dzikie ptaki i zachować piękno leśnych krajobrazów dla kolejnych pokoleń. Poznajmy więc tajemniczy świat żurawi i uczmy się szacunku dla całego życia na Ziemi.

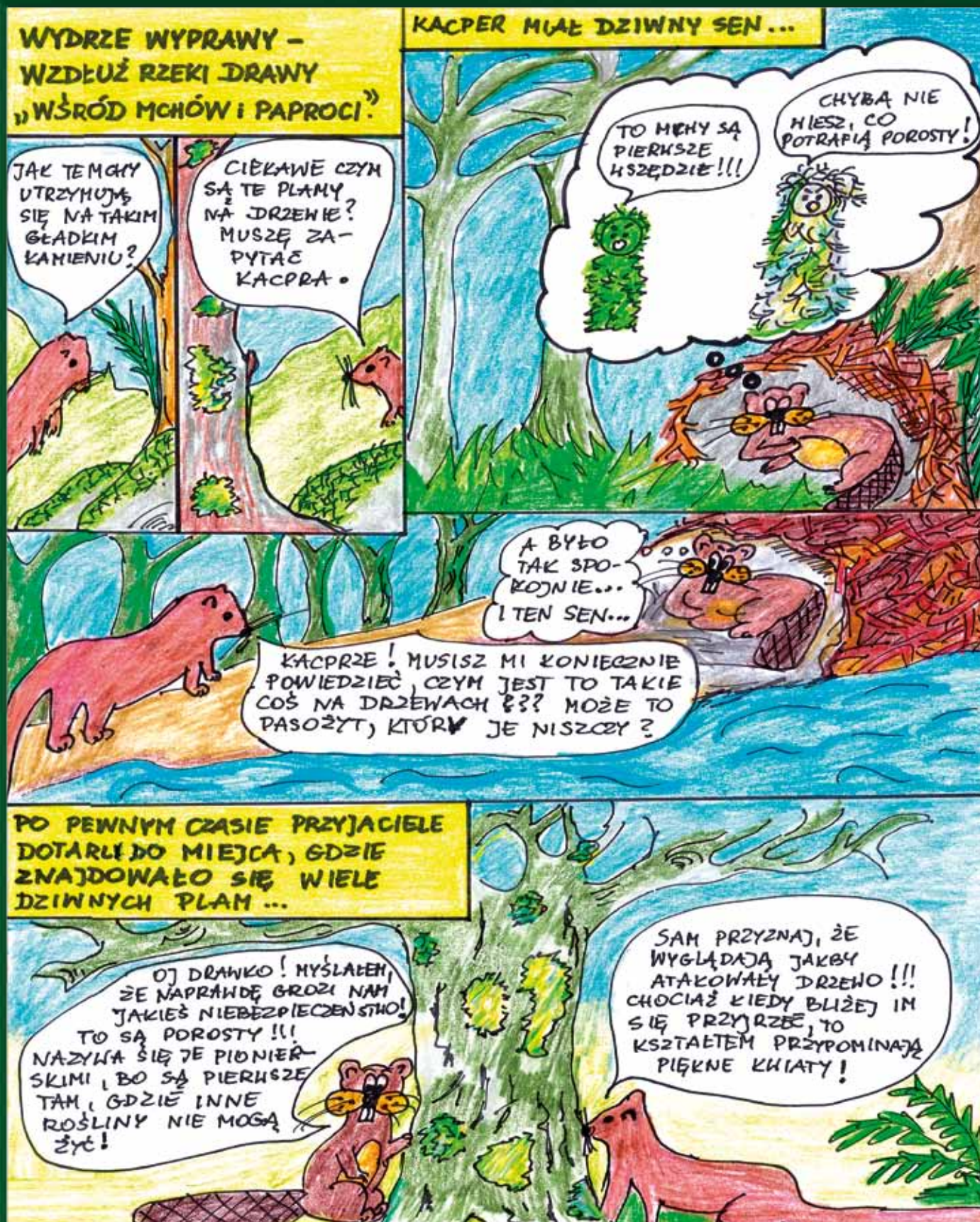
Pamiętajcie, każde spotkanie z naturą jest wyjątkowe i wartościowe!

Tekst i fotografie: Mateusz Wolny, DPN
Rysunek: Maksymilian Misiura



KOMIKS

RYSOWANY PRZEZ UCZNIÓW SZKOŁY PODSTAWOWEJ W DRAWNIE



KACPER OPowiedział DRANCIE O NIEZWYKŁYCH WŁAŚCIWOŚCIACH MCHÓW I PAPROCI.



W DRODZE DO DOMU...



Wykonanie: Nika Palczyńska, kl. IVb, ZS-P w Drawnie
Kolorowanie: Członkowie Koła Dziennikarskiego
Pomysł i opieka merytoryczna: mgr Edyta Musiałek



TAJEMNICE DPN

Kontynuując temat mchów, zapraszam Was Drodzy Czytelnicy, do poznania kolejnych tajemnic tych różnorodnych zielonych roślin, a drogę do ich odkrycia wskaże Wam Pani Ewa Wnuk Gławdel z Sekcji Monitoringu DPN.

MCHY BORÓW SOSNOWYCH

Mchy to „stare organizmy”. Pojawiły się na Ziemi już w karbonie (358,9 do 298,9 lat temu). W Drawieńskim Parku Narodowym do tej pory stwierdzono 152 gatunki, z czego 44 podlega ochronie gatunkowej.

Po co nam mchy? Mchy są organizmami pionierskimi. Potrafią kolonizować niegościnnie, ubogie siedliska. W wyniku rozkładu mchów powstaje próchnica, przez co możliwy staje się rozwój bardziej wymagających roślin. Mchy chronią glebę przed erozją i spływem wód powierzchniowych. Darnie mchów gromadzą wodę opadową, przez co możliwe jest utrzymanie w glebie większej wilgotności. Głównie dzięki mchom (zwłaszcza torfowcom) możliwy jest rozwój torfowisk. Mchy dają schronienie wielu zwierzętom bezkręgowym. Większe zwierzęta, np. ptaki i wiewiórki, wykorzystują mchy do budowy gniazd. Mchy to całoroczna baza pokarmowa dla większych, leśnych ssaków.



rokieta pospolita

Proponujemy się przyjrzeć tym powszechnie występującym, rosnącym w borach sosnowych. Zielony dywan, przetykany gdzieś srebrnymi chrobotkami(*) składa się z kilku gatunków.

Najpospolitszy z nich to rokieta (rokieta) pospolity. Jest stosunkowo łatwy do rozpoznania ponieważ jego „dywan” przybiera barwę żółtozieloną, a płozące się łodyżki są czerwono-brązowe. Najlepiej to widać „pod światło”.

Często spotkać można również bieliskę siwą.

Mech tworzy bardzo charakterystyczne, zwarte, sinozielone „poduchy”. Czasem można ją spotkać również na skarpach nad Drawą i Płociczną. Bieliska jest pospolita w naszym rejonie. Na wschodzie Polski w ogóle nie występuje.



bieliska siwa



widłoząb

Mchy, które zwracają uwagę intensywnym, zielonym kolorem to najczęściej widłozęby. Tworzą średnio zwarte darnie, w których bez trudu można wyróżnić pojedyncze łodyżki, na których dookoła osadzone są cienkie, lancetowate listki.

Spacerując po Drawieńskim Parku Narodowym warto z bliska przyjrzeć się mchom. Mimo niewielkich rozmiarów i braku barwnych kwiatów, są interesującą grupą roślin i stanowią o różnorodności flory Parku.

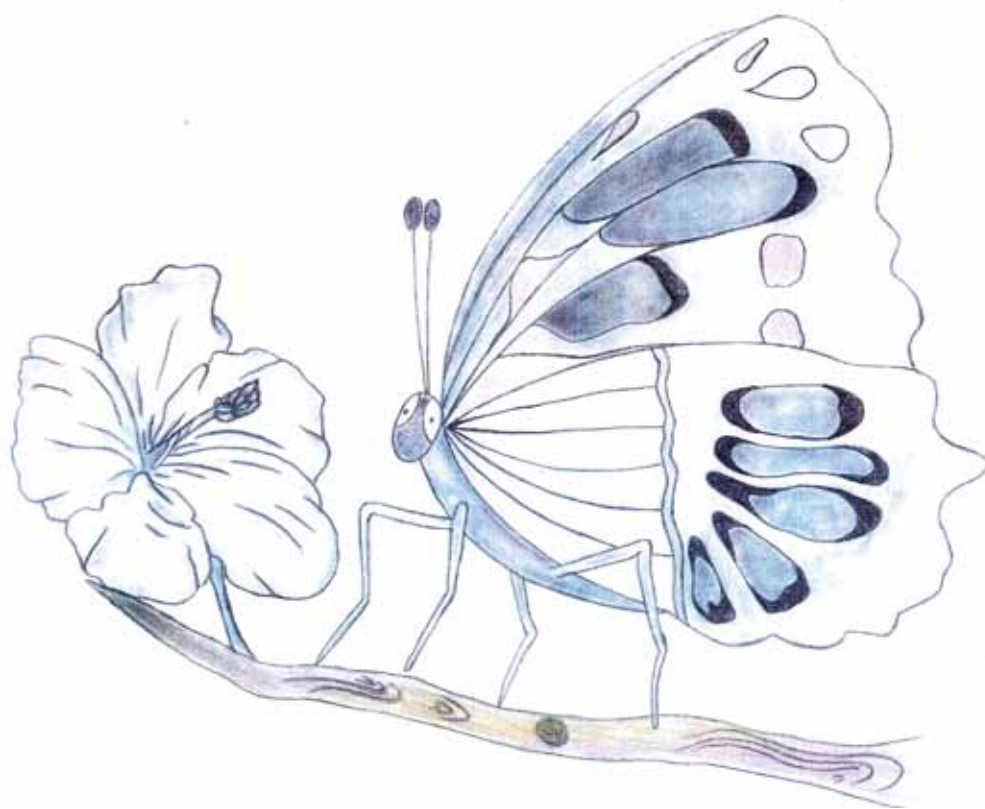
Tekst: Ewa Wnuk Gładel, DPN; Rysunki: Maksymilian Misiura

(*) chrobotki to porosty, są małych rozmiarów, podobnie jak mchy, ale odróżnia ich srebrne zabarwienie.

ZABAWY Z WYDRĄ

ZNAJDŹ 10 RÓŻNIC

Pomysł i wykonanie: Emilia Wróblewska, kl. Vb, ZS-P w Drawnie



WIOSNA, WIOSNA... WIOSNA ACH TO TY!

Pierwszy Dzień Wiosny – 21 marca to dzień długo wyczekiwany przez wszystkich, którzy nie przepadają za zimnem i krótkim dniem. Uczniowie klas IV Zespołu Szkolno-Przedszkolnego w Drawnie przygotowali tego dnia w Centrum Edukacji i Turystyki w Drawnie prace pt. „Poszukiwana w DPN – WIOSNA”. Spójrzcie poniżej i sami oceńcie ich twórczość.



Z nadejściem wiosny, kiedy drzewa budzą się do życia nasuwa się pytanie: **dlaczego drzewa są nam tak bardzo potrzebne?** Większość ludzi ma świadomość, że są ważne, ale nie wszyscy potrafią argumentować swoje zdanie. Chcielibyśmy, aby od dziś się to zmieniło!

Drzewo to twór przyrody, które ma kluczowe znaczenie dla życia na ziemi. Przede wszystkim drzewa są głównym lądowym producentem tlenu, a zarazem pewnego rodzaju „pochłaniaczem” dwutlenku węgla. Oprócz tlenu drzewa produkują również substancje organiczne, które stanowią pokarm dla ludzi oraz zwierząt. Jak myślimy sobie „drzewo” to widzimy zapewne majestatyczne miejsce gdzieś w środku lasu, czy parku. Grupa drzew stanowi tzw. drzewostan, to on tworzy środowisko życia dla innych roślin i znanych nam dobrze ptaków, ssaków, czy owadów. Las pozwala stabilizować klimat, utrzymuje odpowiednią wilgotność powietrza, działa jak pompa ssąca mając właściwości retencyjne. Wreszcie niekiedy głęboki system korzeniowy zapobiega erozji, a drzewa stanowią umocnienie brzegów rzek czy jezior. Drzewa są także naturalnym obrazem dla naszych oczu. Mówi się, że dawka zieleni może zniwelować złe samopoczucie. Przebywanie na świeżym powietrzu, wśród drzew z bonusem słońca wywiera niezwykle korzystny wpływ na zdrowie naszych organizmów.

Jak widzicie temat jest szczególnie obszerny, bowiem las to życie. Powinniśmy traktować drzewa, jak naszych milczących przyjaciół, którzy towarzyszą nam od zarania dziejów. A my, moi przyjaciele musimy dbać o dobro, które podarowała nam za darmo Matka Natura.

Do zobaczenia na szlaku. Oczywiście wśród drzew!

Tekst: Lidia Zalewska, DPN
Rysunki: uczniowie kl. IV ZS-P w Drawnie



LICZBY W PRZYRODZIE



Czy liczby mają coś wspólnego z przyrodą? Oczywiście, że tak! Otóż matematykę wykorzystuje się do badania świata. Przekonajcie się sami!

Zastanawialiście się, czy sowy widzą w absolutnych ciemnościach? Mimo tego, że puszczyk posiada 56 tysięcy światłoczułych pręcików na milimetr kwadratowy, dzięki czemu doskonale widzi w nocy, to przy egipskich ciemnościach nie poluje, ponieważ nic nie widzi. Potrafi to wyłącznie płomykówka, gdyż przy polowaniu postępuje się wyłącznie zmysłem słuchu, podobnie jak nietoperze echolokacją. Co ciekawe naukowcy donoszą, że płomykówka ma lepszy wzrok od człowieka o blisko **35 razy i 10 razy** czulszy słuch od ludzkiego ucha.

Wyobraźcie sobie, że...

...na świecie opisano dotąd ponad **18 tysięcy** gatunków mszaków, z czego w Polsce stwierdzono ponad **950**. Zdecydowana większość ok. **700 gatunków** to mchy, **250** – wątrobowce, a jedynie **4** – giewonki. W Drawieńskim Parku Narodowym zaobserwowano **152** gatunki mchów.

Jerzyk – ptak, który nigdy nie ląduje

Jerzyki mogą przebywać w powietrzu, nie lądując, nawet kilka miesięcy, a nawet kilka lat. Osiągają prędkość nawet do **200 km/h**, więc ogromne dystanse nie stanowią dla nich problemu. Potrafią też wznieść się na wysokość ponad **2 km**.

Czy wiesz, że...

nienaruszone torfowiska mogą magazynować węgiel niemal w nieskończoność, ale ludzie osuszyli już **15%** z nich na całym świecie, głównie na pola uprawne, pastwiska i na potrzeby gospodarki leśnej. To jedna z form działalności człowieka, która doprowadziła do znaczącego przekształcenia **3/4** powierzchni lądów i **2/3** oceanów, pociągając za sobą katastrofalny spadek różnorodności biologicznej i pogłębiając już i tak niebezpieczne skutki zmiany klimatu.

Ciekawostki wybrała i zestawiała: Irmina Jasińska-Szymkowiak, DPN

GRY I ZABAWY

REBUS





GRY I ZABAWY

ŁAMIGŁÓWKI PRZYRODNICZE

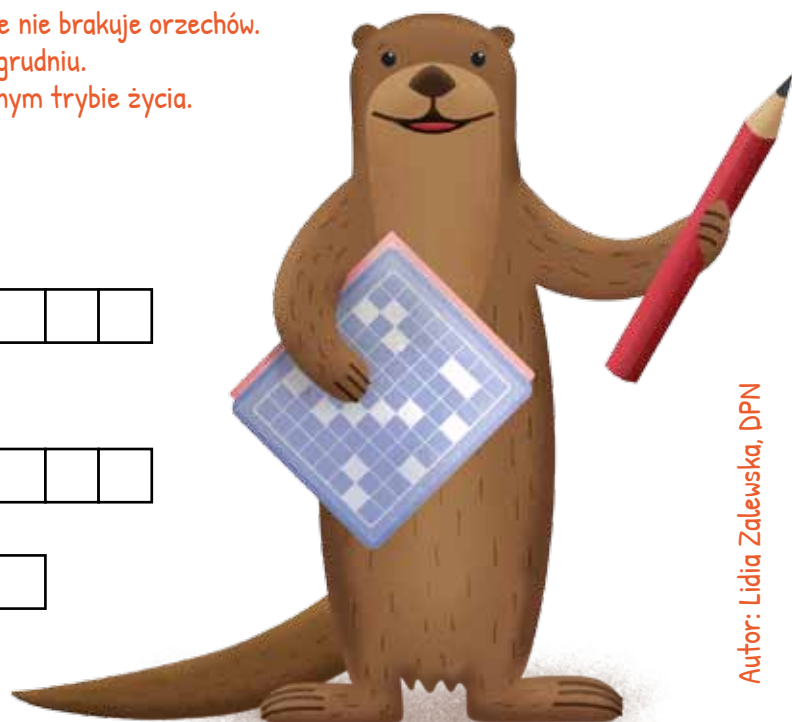
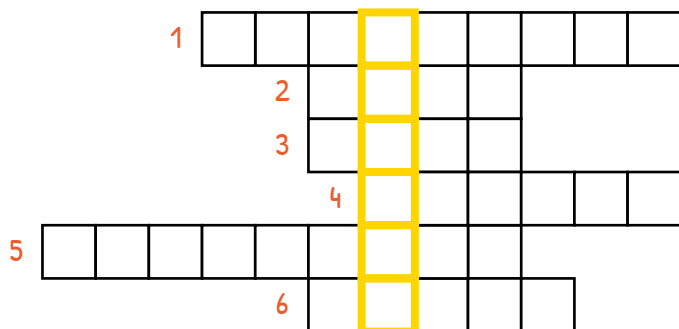
Czyj dom skrywa się w mchu? Pomóż właścicielowi do niego dotrzeć



Kolorowanie: Julia Łubińska-Wiewióra, kl. IVb ZS-P w Drawnie
Pomysł: Uczestnicy Koła Dziennikarskiego

KRZYŻÓWKA

1. Są mistrzami wspinaczki, a w ich jaskółspisie nie brakuje orzechów.
2. Jedna z pór roku, mająca swój początek w grudniu.
3. Znana wszystkim jako Hedwiga. Ptak o nocnym trybie życia.
4. Jak głosi teoria: to Ziemia krąży wokół...
5. To on śpiewa, zwiastując wiosnę.
6. Często mylona z „żoną” jelenia.



Autor: Lidia Zalewska, DPN

UWAGA, UWAGA! KONKURS FOTOGRAFICZNY

„WIOSNA W MOIM OTOCZENIU”

Wiosna to najpiękniejsza pora roku, kiedy wszystko budzi się do życia. Przyroda przyjmuje wtedy najpiękniejsze barwy, dlatego koniecznie trzeba je uwiecznić. Tematyka konkursu jest bardzo szeroka. Zdjęcia możecie wykonać telefonem lub aparatem fotograficznym. Chcielibyśmy poznać Wasze otoczenie, wiosenne krajobrazy lub miejsca, które najbardziej lubicie. Zanim przystąpicie do fotografowania swojego otoczenia, wraz z opiekunami zapoznajcie się z Regulaminem konkursu zamieszczonym na stronie www.dpn.pl w zakładce Pliki do pobrania. Szukajcie pliku o nazwie *Regulamin konkursu fotograficznego „Wiosna w moim otoczeniu”*. A już teraz przeczytajcie kilka zasad:

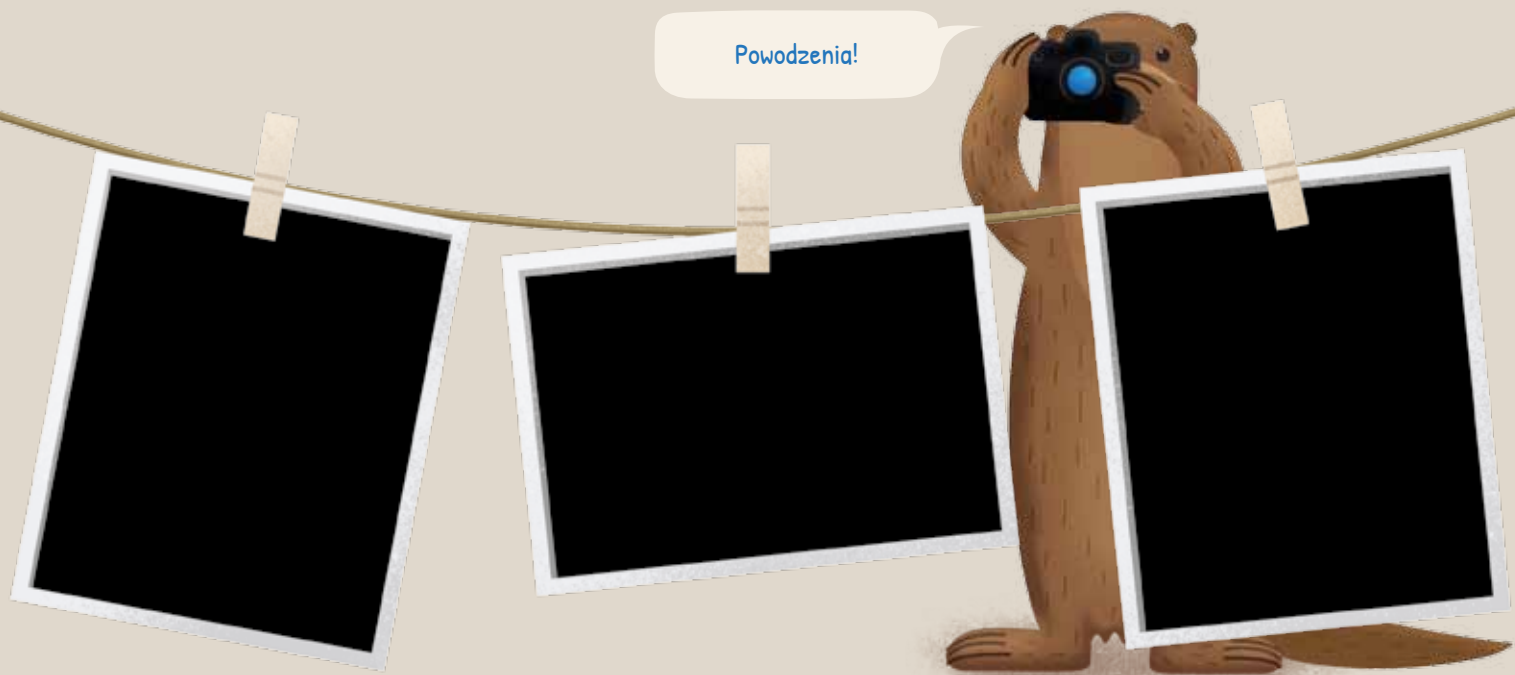
- należy przesać max. 3 zdjęcia,
- format zdjęcia: JPG
- rozmiar zdjęcia: nie mniejszy niż 1000x1000 pikseli
- opis zdjęcia: imię, nazwisko, tytuł pracy (co przedstawia zdjęcie)

Wraz z opiekunami wypełnijcie i podpiszcie oświadczenie, które jest załącznikiem do regulaminu i razem ze zdjęciami prześlijcie na adres dpn@dpn.pl do dnia 24 maja 2024 r.

WAŻNE! Konkurs kierujemy do uczniów szkół podstawowych. Pamiętajcie, aby zdjęcia wykonać samodzielnie.

Czekamy na Wasze prace!

Powodzenia!



WOJEWÓDZKI FUNDUSZ
OCHRONY ŚRODOWISKA
I GOSPODARKI WODNEJ
W SZCZECINIE

Czasopismo dofinansowano ze środków
Wojewódzkiego Funduszu Ochrony Środowiska
i Gospodarki Wodnej w Szczecinie

Wydawca: Drawieński Park Narodowy, ul. Leśników 2, 73-220 Drawno
Kierownik zespołu redakcyjnego: Irmína Jasińska-Szymkowiak, DPN
Zespół redakcyjny DPN: Ewa Wnuk-Gławdel, Jarostaw Gancarczyk, Mateusz Wolny, Tomasz Bogucki, Lidia Zalewska, uczniowie SP w Drawnie pod merytoryczną opieką Edyty Musiatek
Layout, projekt okładki: Michał Grzeszczak
Rysunki: Michał Grzeszczak, Maksymilian Misiura oraz uczniowie SP w Drawnie
Skład i druk: Studio Graficzne Piotr Kurasiak, ul. Szymanowskiego 10a/8, 59-400 Jawor
Logistyka i kolportaż: Marta Górską, Tomasz Bogucki, DPN
Nakład: 3 000 egz.
Egzemplarz bezpłatny



Drawieński
Park Narodowy